

目 次

<ごあいさつ>

社長メッセージ・・・・・・・・・・・・・・・・・・・・・・・・	3
理事長ごあいさつ・・・・・・・・・・・・・・・・・・・・・・・・	4
会長ごあいさつ・・・・・・・・・・・・・・・・・・・・・・・・	6

<ご案内>

会場・交通案内・・・・・・・・・・・・・・・・・・・・・・・・	9
会場案内・フロアー図・・・・・・・・・・・・・・・・・・・・	10
参加者の皆様へ・・・・・・・・・・・・・・・・・・・・・・・・	14
座長・発表者の皆様へ・・・・・・・・・・・・・・・・・・・・	16
「日本赤十字社医学会」役員・評議員・名誉会員の皆様へ	20
第49回日本赤十字社医学会総会の優秀演題表彰	21

<日程表>

日程表（10月16日（木））・・・・・・・・・・・・・・・・	22
日程表（10月17日（金））・・・・・・・・・・・・・・・・	24
一般演題（ポスター／診療現場における用具の工夫作品展） 座長一覧・会場一覧	25

<特別プログラム>

50回特別記念講演・・・・・・・・・・・・・・・・・・・・	27
特別講演Ⅰ・・・・・・・・・・・・・・・・・・・・・・・・	31
特別講演Ⅱ・・・・・・・・・・・・・・・・・・・・・・・・	35
医療人の集い・・・・・・・・・・・・・・・・・・・・・・	39

<プログラム>

特別プログラム・・・・・・・・・・・・・・・・・・・・・・	45
ランチョンセミナー・・・・・・・・・・・・・・・・・・・・	46
10月16日（木）・・・・・・・・・・・・・・・・・・・・・・	48
10月17日（金）・・・・・・・・・・・・・・・・・・・・・・	79

<抄録>

シンポジウムⅠ・・・・・・・・・・・・・・・・・・・・・・	107
シンポジウムⅡ・・・・・・・・・・・・・・・・・・・・・・	111
要望演題10月16日（木）・・・・・・・・・・・・・・・・	115
10月17日（金）・・・・・・・・・・・・・・・・・・・・	123
一般演題（口演）10月16日（木）・・・・・・・・・・	131
10月17日（金）・・・・・・・・・・・・・・・・・・・・	191
一般演題（ポスター）10月16日（木）・・・・・・・・	245
10月17日（金）・・・・・・・・・・・・・・・・・・・・	305
診療現場における用具の工夫作品展	268

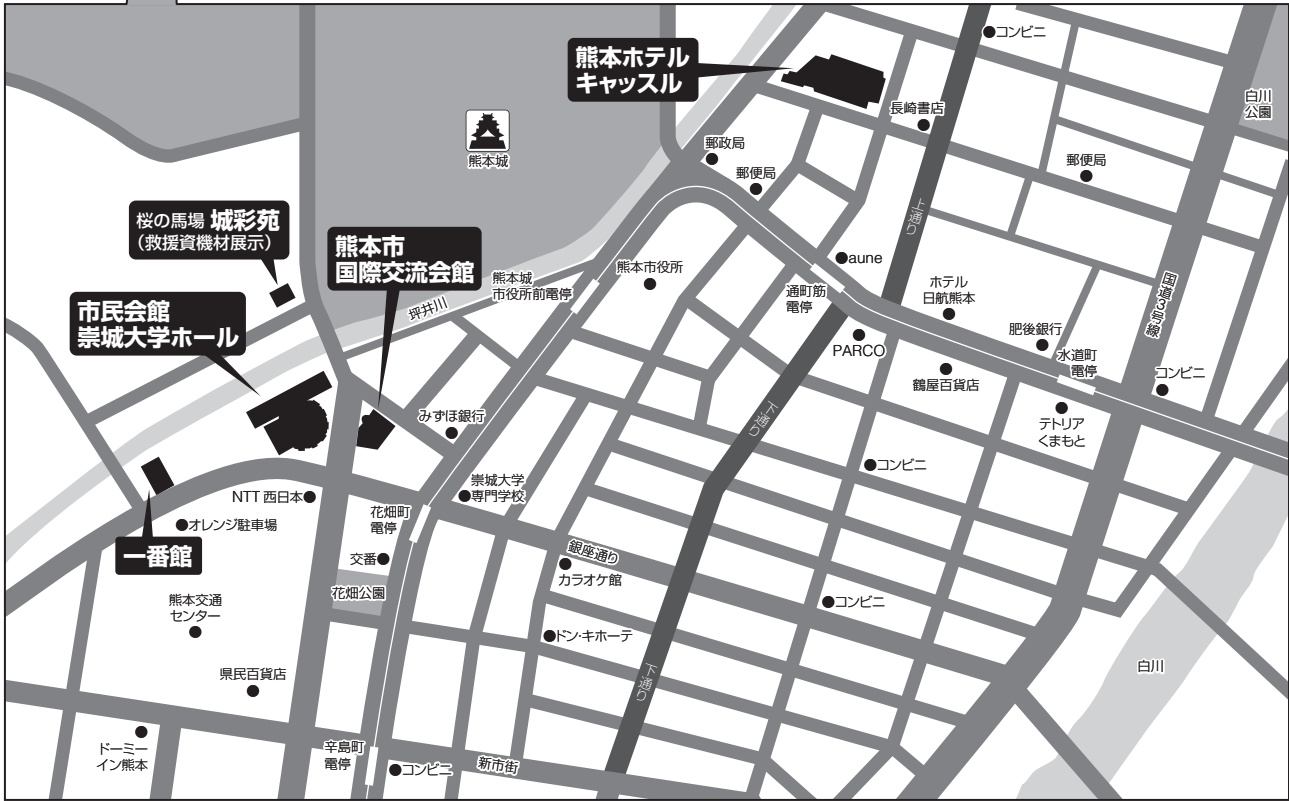
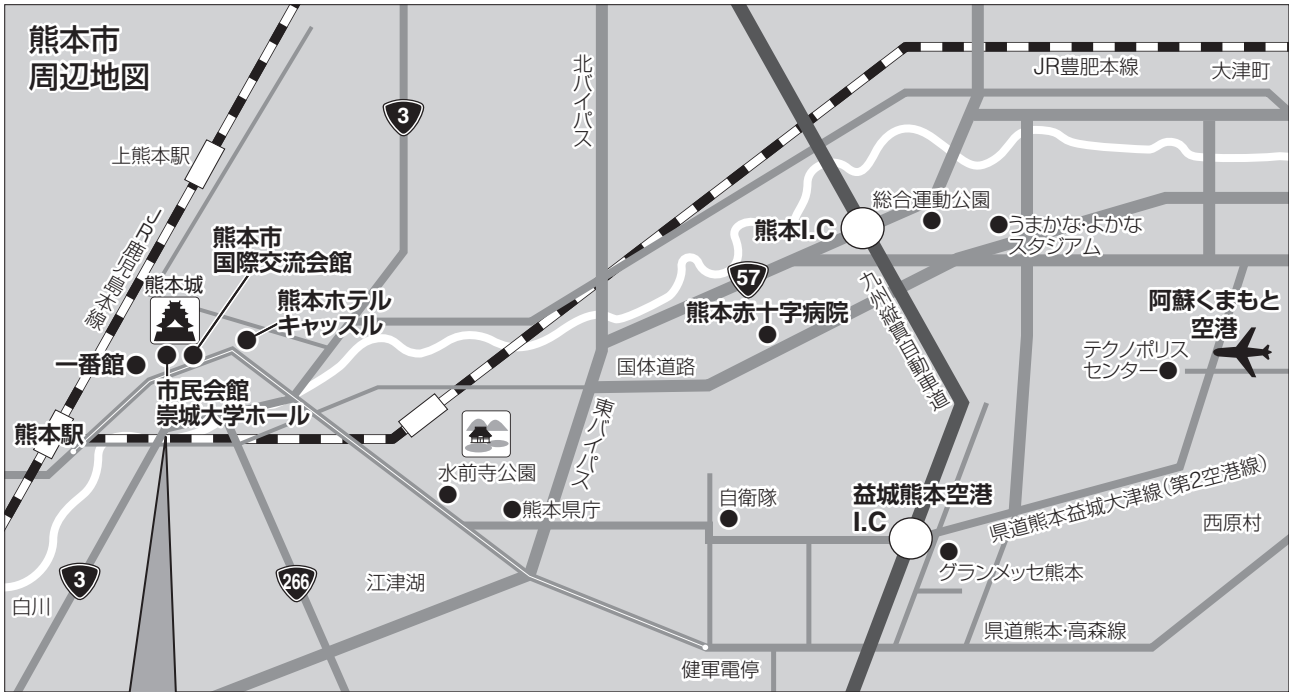
<索引>

座長索引・・・・・・・・・・・・・・・・・・・・・・・・	365
著者索引・・・・・・・・・・・・・・・・・・・・・・	368

<日本赤十字社医学会>

日本赤十字社医学会総会 会則・・・・・・・・・・・・	385
日本赤十字社医学会総会 開催日・場所・会長名一覧	389

会場・交通案内

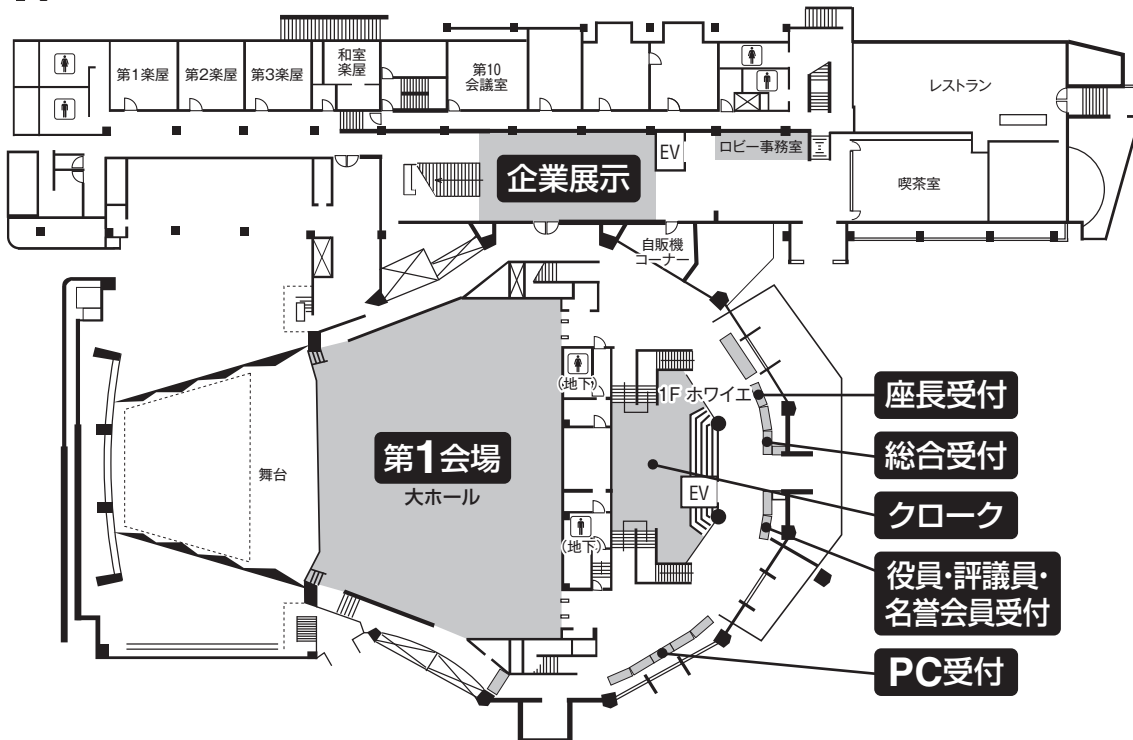


◆熊本空港(バス・タクシー)	◆熊本駅(路面電車・タクシー)	◆会場間(徒歩)	◆熊本赤十字病院(タクシー)
<div>熊本空港</div> <div>バス(熊本駅行 1番乗り場 約50分 730円)</div> <div>タクシー (約40分 約5,000円)</div> <div>交通センター</div> <div>徒歩(約2分)</div> <div>市民会館崇城大学ホール</div>	<div>熊本駅</div> <div>路面電車 (約15分 150円)</div> <div>タクシー (約10分 約1,000円)</div> <div>花畑町電停</div> <div>徒歩(約2分)</div> <div>市民会館崇城大学ホール</div>	<div>熊本ホテルキャッスル</div> <div>徒歩(約10分)</div> <div>市民会館 崇城大学ホール</div> <div>徒歩(約3分)</div> <div>一番館</div> <div>徒歩(約9分)</div> <div>熊本市 国際交流会館</div> <div>徒歩(約4分)</div>	<div>熊本赤十字病院</div> <div>タクシー (約25分、約2,100円)</div> <div>市民会館崇城大学ホール</div> <div>徒歩(約2分)</div> <div>桜の馬場 城彩苑(救急資機材展示)</div>

会場案内・フロアー図

市民会館崇城大学ホール 館内図

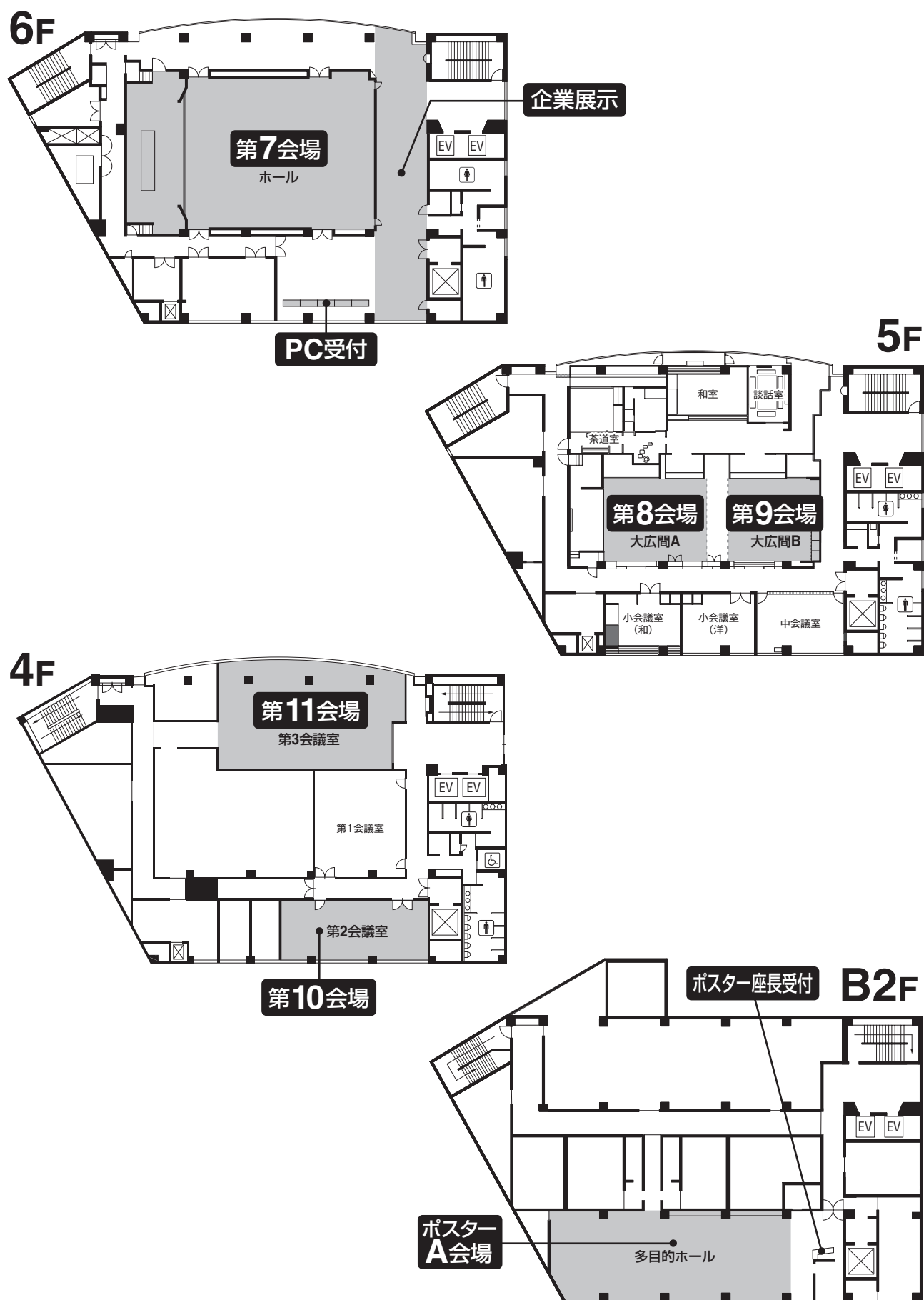
1F



2F

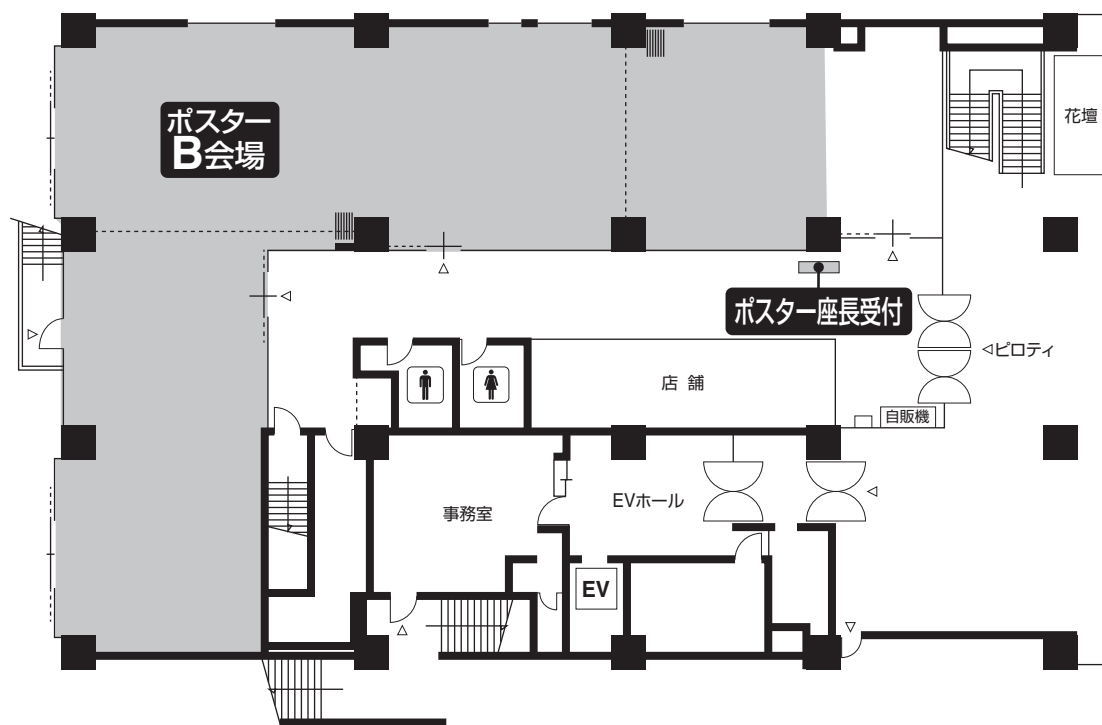


熊本市国際交流会館 館内図

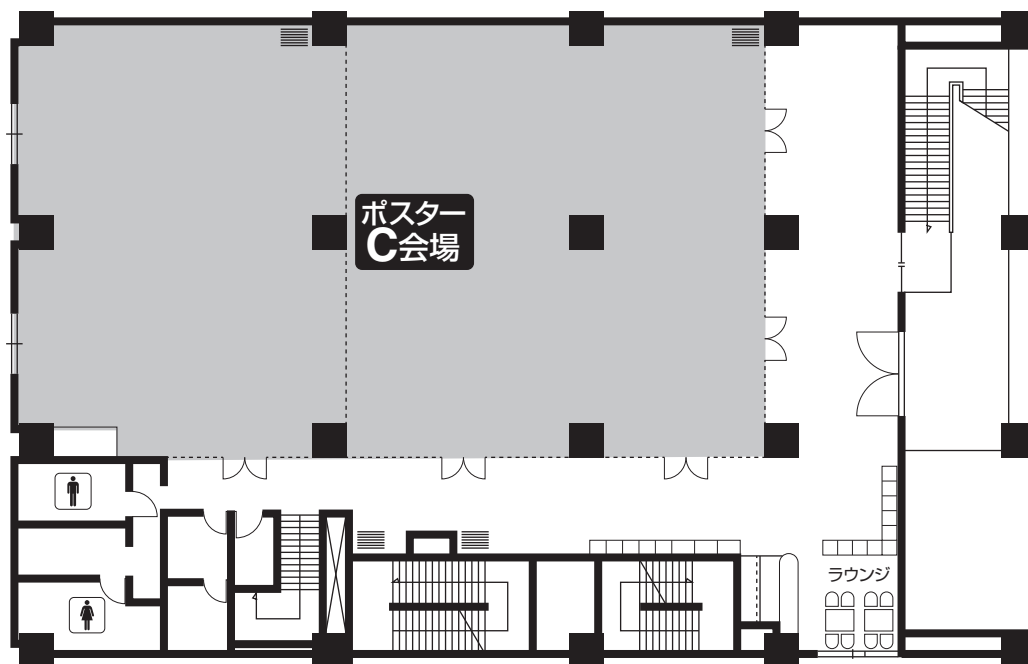


一番館 館内図

1F



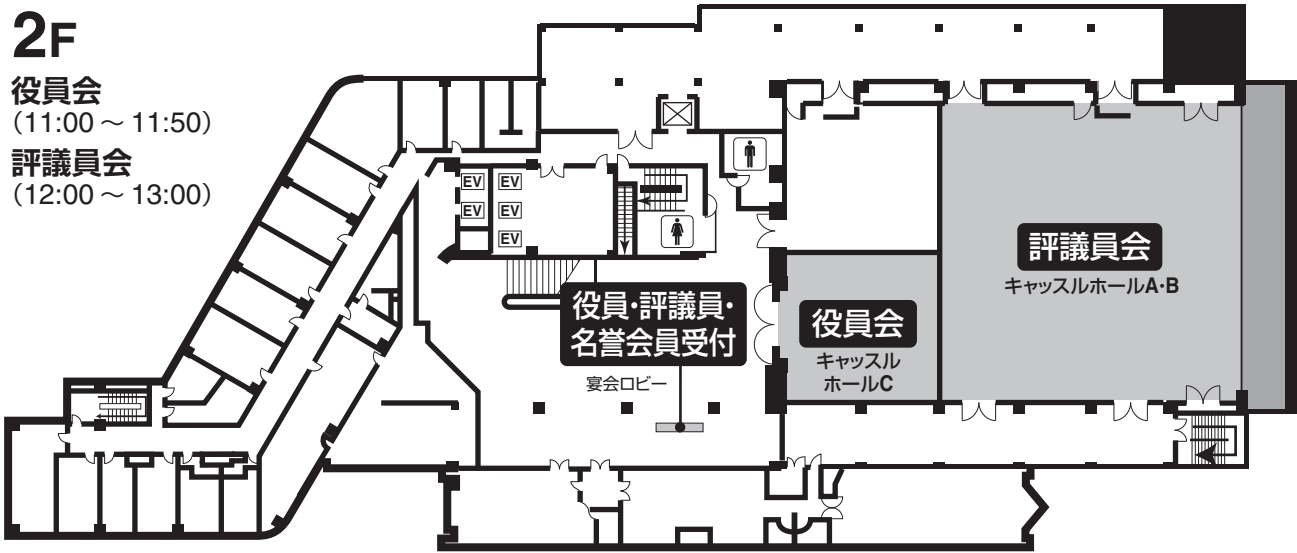
2F



熊本ホテルキャッスル 館内図

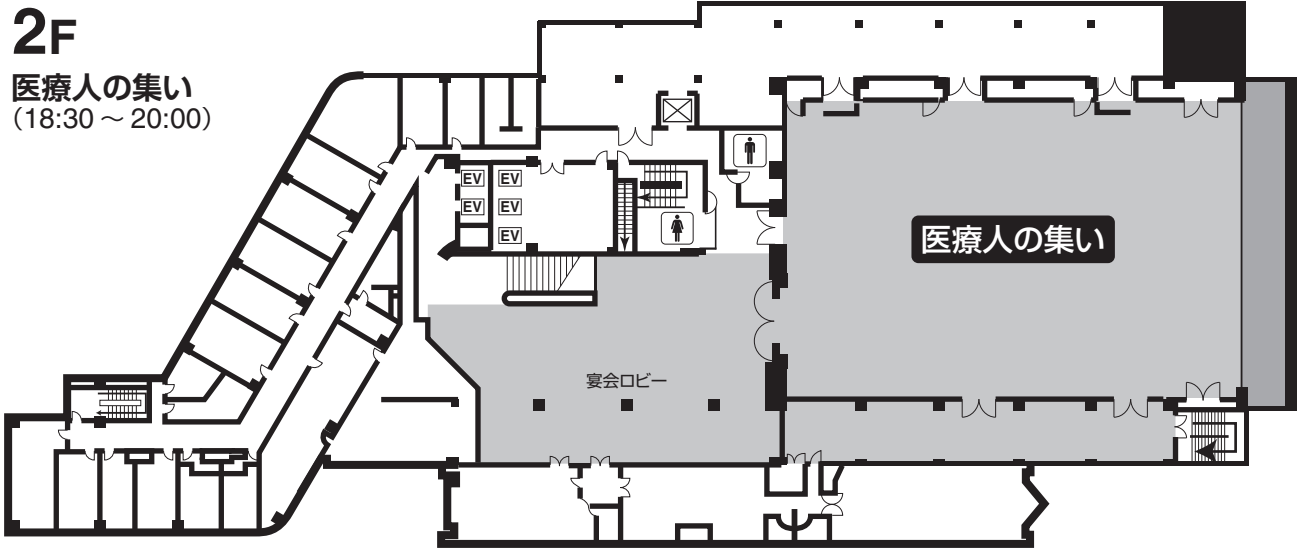
2F

役員会
(11:00 ~ 11:50)
評議員会
(12:00 ~ 13:00)

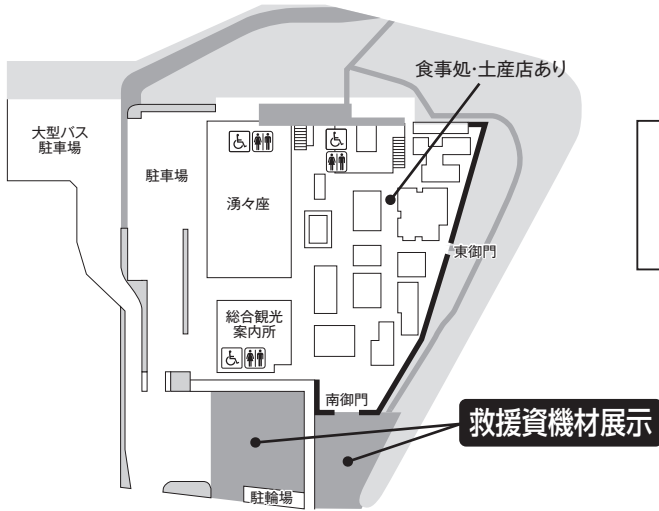


2F

医療人の集い
(18:30 ~ 20:00)



桜の馬場 城彩苑 (救援資機材展示)



医療救援資機材展示
10月16日(木) 9:00 ~ 17:00
10月17日(金) 9:00 ~ 13:00

参加者の皆様へ

1. 学会参加受付

日 時：10月16日（木）8時20分～17時00分
10月17日（金）8時20分～11時30分
場 所：市民会館崇城大学ホール 1F ホワイエ

2. 受付方法

1) 事前登録された方

事前送付した参加証をご着用のうえ、ご入場ください。参加証は再発行いたしませんので、当日は必ずご持参ください。カードケースは受付に用意しております。

2) 当日登録される方

参加登録受付へお越しください。参加登録受付に備え付けの「当日登録申込用紙」に必要事項をご記入のうえ、参加費を添えてお申し込みください。

当日参加費 医学会参加費 10,000円 医療人の集い 3,000円

3. 参加証

会期中は必ずご着用ください。カードケースは参加登録受付に用意しております。

4. 抄録集

抄録集は、事前に配布したものをお持ちください。（当日入手をご希望の場合は有料（1,000円）となりますので、「抄録販売受付」にお申し出ください。）

5. 生涯教育（研修）認定制度

- ・「日本医師会生涯教育認定制度」、「日本薬剤師研修センター研修認定薬剤師制度」の単位受付を総合案内に設けております。
- ・「日本歯科医師会生涯研修事業制度」は、学会終了後、日本歯科医師会ホームページのEシステムにて各自登録してください。
- ・「日本看護協会認定看護師制度」は、認定更新手続きの際に学会領収証が必要ですので、大切に保管してください。

6. 医療人の集いについて

日 時：10月16日（木）18時30分～20時00分
会 場：熊本ホテルキャッスル 2F
クローク：会場 1F に特設クロークを準備しております。
参 加 費：3,000円

当日参加申込みをされる方は、市民会館崇城大学ホール 1F の「総合受付」にてお申込みください。（17時00分まで）

17時00分以降は、熊本ホテルキャッスル内「医療人の集い受付」にてお申込みください。

7. 呼出し

会場内での呼出しは行いませんので、市民会館崇城大学ホール 1F ホワイエに設置する「会員連絡板」をご利用ください。緊急の場合は、市民会館崇城大学ホール 1F の「総合受付」にお申し出ください。

8. クローク

市民会館崇城大学ホール 1F に設置するクロークをご利用ください。

日 時：10月16日（木）8時20分～18時00分
10月17日（金）8時20分～13時00分

9. 昼食

会館内及び周辺のレストラン等をご利用ください。なお10月16日（木）はランチョンセミナーを開催いたしますのでご利用ください。

10. ランチョンセミナー

「ランチョンセミナー参加券」は10月16日（木）8時20分から市民会館崇城大学ホール（熊本市市民会館）2F ホワイエ ランチョンセミナーデスクにて配布します。先着順となりますので、予めご了承ください。

なお、参加券はお一人様1枚に限らせていただきます。

11. 集え研修医！総合診療医ドクター CROSS

10月16日（木）8時20分から市民会館崇城大学ホール（熊本市市民会館）2F ホワイエ ランチョンセミナーデスク横にて「ランチタイムミーティングお弁当引換券」を配布いたします。

配布は研修医のみ、先着順とさせていただきますので、予めご了承ください。なお、チケットはお一人様1枚に限らせていただきます。

11. 駐車場

熊本市国際交流会館及び各会場周辺の駐車場をご利用ください。

12. その他

喫煙は、所定の喫煙コーナーでお願いします。

ランチョンセミナー時を除き、講演会場内でのご飲食はご遠慮ください。

関連会議・総会・展示

役員会 10月16日（木）11：00～11：50
[場所：熊本ホテルキャッスル 2F]

評議員会 10月16日（木）12：00～13：00
[場所：熊本ホテルキャッスル 2F]

総会 10月16日（木）14：40～15：20
[場所：市民会館崇城大学ホール 1F 大ホール]

医療救援資機材展示
10月16日（木）9：00～17：00、10月17日（金）9：00～13：00
[場所：桜の馬場 城彩苑]

パネル展「赤十字のおこり」
10月16日（木）9：00～18：00、10月17日（金）9：00～13：00
[場所：市民会館崇城大学ホール 2F ホワイエ]

座長・発表者の皆様へ

座長の皆様へ

座長の皆様も一般参加者同様、事前参加登録、参加費支払い等のお手続きをお願いいたします。

参加費 10,000 円 医療人の集い 3,000 円

事前登録をされていない方は当日参加登録を行い、参加証をお受け取りください。

担当セッション当日に市民会館崇城大学ホール(熊本市市民会館) 1F の「座長受付」にお越しください。

座長用の赤いリボンをお渡しいたします。赤いリボンは、左胸の見える位置に着用願います。

◆特別講演・シンポジウム・要望演題・一般口演

①担当セッション開始 15 分前までに担当会場内前列右手の「次座長席」にご着席ください。

②各セッションの進行は座長に一任いたしますが、終了時間は厳守してください。

要望演題、一般口演 セッション時間：8分（発表5分、討論3分）×演題数

◆ポスター・診療現場における用具の工夫作品展

①座長は、セッション開始 20 分前までにポスター座長受付（一番館 B2F）にお越しください。座長用の指示棒をお渡しいたします。 1F または 国際交流会館

②担当セッション開始 10 分前までにポスターパネル前にて待機してください。

③各セッションの進行は座長に一任いたしますが、終了時刻は厳守してください。

④担当セッションが終了しましたら、指示棒をポスター受付にご返却ください。

⑤当日は時間を計測できる時計等をご持参ください。

セッション時間：6分（発表4分、質疑2分）×演題数

◆優秀演題の選出について

特に優秀と思われる演題を担当セッションから1題選出し、当日にお渡しします「優秀演題選出用紙」にご記入の上、会場係にお渡しください。ご提出いただきました演題から最終選考を行い、優秀演題として「日赤医学」第66巻第2号に掲載して顕彰し、第51回日本赤十字社医学会総会時に表彰を行います。

発表者の皆様へ

事前参加登録をされていない方は市民会館崇城大学ホール 1F の「参加登録受付」にて登録を行い、参加証をお受け取りください。

参加費 10,000 円 医療人の集い 3,000 円

注意事項

発表内容は、患者及び関係者からのインフォームド・コンセントを確実に得たうえで、個人情報には十分に留意してください。

◆特別講演・シンポジウム・要望演題・一般口演

1) 発表時間

①特別講演・シンポジウム

セッションにより異なります。

②要望演題・一般口演

発表時間 5 分、討論時間 3 分

2) 発表方法

①発表はパワーポイントによる PC 発表のみといたします。

②発表には、ご自身の PC またはメディア (USB フラッシュメモリー、CD-R) をご持参ください。

③動画を用いる場合は、ご自身の PC をご持参いただくことをお勧めいたします。

④「5) データを持参される方へ」の項目に記載のルールに基づいた標準環境を用意いたします。画面の不具合やデータの不備等につきましては、すべて演者の責任となりますのでご注意ください。

3) PC受付（発表者受付）

- ①発表 1 時間前までに、発表される会場の PC 受付にお越しください。
- ② PC 受付の開設時間と場所は次の通りです。

〔事前PC受付〕 10月15日（水） 16：00～18：00

熊本市国際交流会館 6F

〔受付時間〕 10月16日（木） 8：15～16：30

※16日 9：00 開始の演者のみ 8：15～9：00 優先受付

10月17日（金） 8：15～11：00

〔設置場所〕 PC 受付 1 市民会館崇城大学ホール 1F

PC 受付 2 熊本市国際交流会館 6F

4) 発表進行方法

PC によるプレゼンテーションは、演台にセットされているモニター・キーボード・マウスを使用し、各演者ご自身で操作願います。

発表機材

	Windows	Macintosh
PC本体の持込	○	○
メディアの持込 (USBフラッシュメモリー・CD-R)	○	×
アプリケーションソフト	PowerPoint2003以降	—
動画ソフト	Windows Media Player	—

* 本学会は、PC プレゼンテーションのみの発表になります。

* 動画ファイルのある場合はパソコン本体のご持参をお勧めいたします。

5) データを持参される方へ

- ①当日は発表予定時間の 1 時間前までに、ご自身が発表される会場の「PC 受付」にて試写用パソコンで発表データの確認を行ってください。

- ②お持込いただけるメディアは以下のとおりです。

USB フラッシュメモリー／CD-R (CD-R の書き込みはハイブリッド (ISO9660) フォーマットをお使いください。パケットライトなど特殊な機能は読めない原因になりますのでご使用にならないでください。)

(メディアはウイルス定義データが最新のものに更新された状態のセキュリティーソフトで、メディアにウイルスが感染していない事を確認の上お持込ください。)

- ③アプリケーションは以下のものをご用意します。

* アプリケーション Windows 版 PowerPoint2003 以降

- ④フォントは OS (Windows) 標準のもののみ、ご用意いたします。

- ⑤発表に使用する PC は全て XGA (1024 × 768) に統一してありますので、ご使用の PC 解像度を XGA に合わせてからレイアウトの確認をしてください。

- ⑥動画や音声をご使用になる場合は、データ登録の際に必ずお知らせください。

- ⑦ファイル名は「演題番号—演者名」としてください。〔例：Y1-99—赤十字花子〕

- ⑧動画などの参照ファイルがある場合は、全てのデータを同じフォルダに入れてください。

* 動画ファイルの注意点

Windows の場合 XP (OS) 及び Windows Media Player10 の初期状態に含まれるコーデックで再生できる動画ファイルをお持ちください。(動画ファイルは WMV 形式を推奨します。)

- ⑨発表データ作成後、作成したパソコン以外のパソコンで正常に動作するかチェックしてください。

- ⑩発表会場ではデータの修正はできませんので、予めご了承ください。
- ⑪試写が終了しましたらデータは LAN 回線を経由して、ご発表会場まで転送されます。
- ⑫発表時には、ご発表データの 1 枚目をスライドショー状態でスクリーンに映写しますので、ご自身で演題上のマウスで操作を行ってください。
- ⑬ご発表データは、「PC 受付」のサーバーと会場のパソコンにご発表データを一時保存いたしますが、これらのデータは本学会終了後、廃棄します。

6) 発表にご自分のノートパソコンをご使用になる方へ

- ①発表予定時間の 1 時間前までにご自身が発表される会場の「PC 受付」へお越しください。
- ②「PC 受付」の試写用モニターにてケーブルの接続を確認してください。
「PC 受付」では D-sub15 ピン（ミニ）のケーブルをご用意いたします。一部のノートパソコンでは本体附属（別売り）のコネクターが必要な場合がありますので、必ずお持ちください。



D-sub15 ピン（ミニ）

付属外部出力ケーブル例

- ③ノートパソコンの OS は、下記のものを推奨いたします。
Windows-WindowsXp 以降 Macintosh-MacOS10.5 以降
- ④ノートパソコンから外部モニターに正しく出力されるか確認してください。
個々のパソコンや OS により設定方法が異なりますので、事前にご確認ください。
- ⑤デスクトップ上の分かりやすい場所に発表データのショートカット（エイリアス）を「演題番号—演者名」として作成してください。
- ⑥画面の解像度は XGA（1024 × 768）推奨です。
このサイズより大きいまたは小さい場合、画質の劣化につながります。
- ⑦動画や音声をご使用になる場合は、発表データ確認の際に必ずお知らせください。
- ⑧予め、スクリーンセーバー、省電力設定を解除してください。
- ⑨起動時にパスワード等を設定している場合は、必ず解除しておいてください。
- ⑩会場にて電源をご用意しておりますので、AC アダプターを必ずお持ちください。
ご発表予定時間の 30 分位前（講演中でもかまいません）に会場内左手前方演台付近の PC デスクまでお越しのうえ、スタッフに PC をお渡しください。スタッフがケーブルを接続し、外部出力の確認を行います。
- ⑪ご発表時には、演台にセットされている TFT モニター、マウス、キーボードをご使用ください。
- ⑫念のため、バックアップデータを会場内へ必ずお持ちください。
- ⑬発表会場ではデータの修正はできませんので、予めご了承ください。
- ⑭先に PC を預けた会場内左手前方演台付近の PC デスクで、パソコンをご返却いたします。
講演終了後 PC デスクのスペースの問題がありますので、出来るだけ速やかに PC のお引取りをお願いします。

◆ポスター・診療現場における用具の工夫作品展

1) 掲示／発表・討論／撤去時間

	10月16日(木)発表分	10月17日(金)発表分
貼 付	8:30～9:30	16:00～18:00(16日) 8:30～9:15(17日)
発表・討論	①11:00～②13:00～	①10:00～②11:00～
撤 去	14:00～16:00	12:00～12:30

*展示物は、必ず各自で撤去してください。撤去時間を過ぎても取り外されていない場合は、学会本部にて処分いたします。

2) 発表・討論

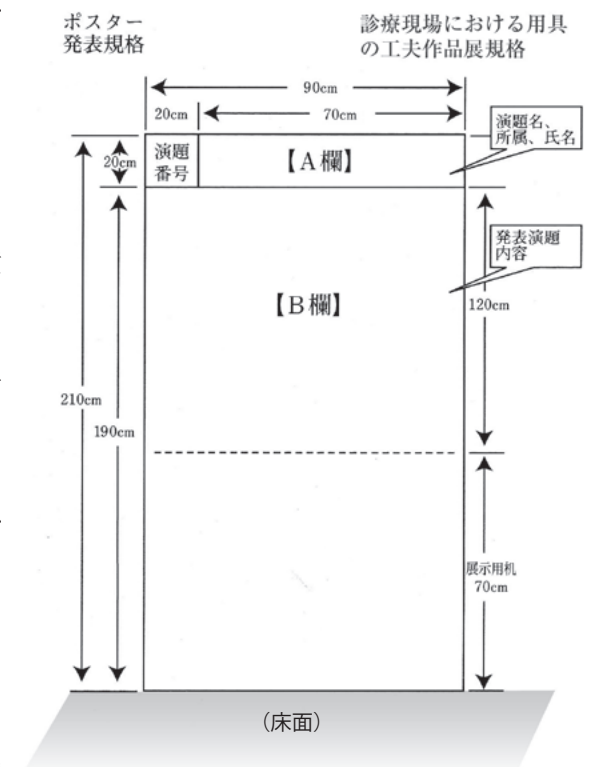
- ①発表時間は一題につき4分、質疑応答2分です。
- ②セッション開始時刻10分前までにパネルの前に待機し、座長の指示に従い発表・討論を行ってください。
- ③発表・討論時は、青リボンを左胸の見える位置に着用願います。（青リボンと押しピンは、演題発表ボードに備え付けてあります）

3) ポスター作成要領

- ①演題番号（20cm×20cm）は運営事務局で
ご用意します。
パネルに表示してあります。
- ②本文とは別に縦20cm×横70cmに収まる
ように演題名・所属・氏名を記入したタイ
トルをご用意ください。（A欄）
- ③ポスターパネルは縦190cm（最大）×横
90cmとし、右図の規格とします。（B欄）
- ④貼付は、押しピンを利用し、しっかりとと
めてください。設営に必要な用具は、運営
事務局にて準備します。

4) 診療現場における用具の工夫作品展作成要領

- ①演題番号（20cm×20cm）は運営事務局で
ご用意します。
パネルに表示してあります。
- ②本文とは別に縦20cm×横70cmに収まる
ように演題名・所属・氏名を記入したタイ
トルをご用意ください。（A欄）
- ③説明用のポスターパネルは縦120cm×横
90cmとし、右図の規格とします。（B欄）
- ④貼付は、押しピンを利用し、しっかりととめてください。設営に必要な用具は、運営事務局にて準備します。
- ⑤作品は展示用机の上に置いてください。



◆一般質疑・討論者へのお願い

- ①発表を始める前に、所属・氏名も述べてください。
- ②時間の都合上、途中で打ち切ることもありますので、予めご了承ください。

◆発表に関するお問い合わせ先

第50回日本赤十字社医学会総会 運営事務局
学会サポートセンター熊本（株式会社コンベンションサポート九州）
〒860-0801 熊本市中央区安政町8-16 村瀬海運ビル 6F
TEL：096-212-3161 FAX：096-212-3163
E-mail：jrcms50@higo.co.jp

◆その他

一般演題の中から、優秀な発表（座長推薦・学会長推薦）を学術誌「日赤医学」第66巻第2号に掲載いたします。

「日本赤十字社医学会」役員・評議員・名誉会員の皆様へ

- ①当日は、市民会館崇城大学ホール 1F 「役員・評議員・名誉会員受付」にお越しください。
- ②役員会・評議員会は熊本ホテルキャッスルで開催いたします。
役員、評議員の方は、熊本ホテルキャッスルでも受付は可能です。
いずれかでの受付をお願いいたします。
（＊市民会館崇城大学ホールとは徒歩15分程度離れております。）

前回の第49回医学会総会における優秀演題に、下記の10題が選ばれ第1日目の総会の席上で表彰されます。全国から集まった赤十字の仲間でご祝福したいと思いますので、ぜひご出席くださいますようお願いいたします。

■ Y4-19	リアルタイム RT-PCR 法によるインフルエンザ隔離期間の検討 日本赤十字社長崎原爆諫早病院 呼吸器科 福島 喜代康
■ Y4-27	クリニカルパスの分析・検証、そして再分析まで 石巻赤十字病院 医事課 木 村 瞳
■ Y9-03	新人看護師の職場適応過程の調査～メンタルサポート面談の取り組みを通して～ 伊勢赤十字病院 医療技術部（臨床心理チーム） 水谷 恵里
■ Y10-07	研修医に選ばれる病院を目指して－臨床研修を支援する教育研修部門の役割－ 松山赤十字病院 人事課（教育研修推進室） 宇都宮 広志
■ Y14-14	患者・職員の意識を変える、対応が変わる接遇改善活動について 福井赤十字病院 病院経営課 島野 佳永
■ Y4-35	難治性 VF に対し IABP、PCPS、低体温療法を導入し良好な転帰を得た一例 石巻赤十字病院 初期臨床研修医 洪 雄 貴
■ O2-28	看護補助業務従事者の仕事に対する意識調査 京都第一赤十字病院 看護部 中野 玲子
■ O11-33	当院におけるバイキング形式の食事提供 姫路赤十字病院 栄養課 小田 博之
■ P-040	多職種訪問チームによる訪問診療、在宅ターミナルケア（第3報） 飯山赤十字病院 看護部（訪問看護ステーション） 馬場 万寿子
■ P-058	自家製プール血清による生化学項目の精度管理 - プール血清作製法 - 静岡赤十字病院 検査部 宇賀田 章乃